

Рассмотрена на педагогическом совете  
Протокол № 4 от 31.05.2022

Утверждаю:  
Заведующий МАДОУ № 36 «Теремок»  
Л.В. Федорова  
31.05.2022



**АНАЛИТИЧЕСКАЯ СПРАВКА**  
**по результатам мониторинга освоения детьми основной образовательной**  
**программы МАДОУ № 36 «Теремок»**  
**за 2020-2021 учебный год**

Образовательная деятельность в МАДОУ № 36 «Теремок» организована в соответствии с Федеральным законом от 29.12.2012 №273-ФЗ «Об образовании в Российской Федерации», ФГОС дошкольного образования, Постановлением Главного государственного санитарного врача РФ от 27 октября 2020 г. № 32 «Об утверждении санитарно-эпидемиологических правил и норм СанПин 2.3/2.4.3590-20 «Санитарно-эпидемиологические требования к организации общественного питания населения»; Постановлением Главного государственного санитарного врача РФ от 28 сентября 2020 г. № 28 «Об утверждении санитарных правил СП 2.4.3648-20 «Санитарно-эпидемиологические требования к организациям воспитания и обучения, отдыха и оздоровления детей и молодежи»; Лицензией на право осуществления образовательной деятельности - серия 66 П 01 № 0005359 от 12 мая 2016 г, срок действия – бессрочно, выдана Министерством общего и профессионального образования Свердловской области - регистрационный № 0012438

Локальные акты МАДОУ № 36 «Теремок» в части содержания образования, организации образовательного процесса, прав воспитанников:

- Положение о локальном нормативном акте
- Порядок информирования родителей (законных представителей) воспитанников о своих правах, обязанностях и ответственности в сфере образования
- Положение о библиотечном фонде
- Правила внутреннего распорядка воспитанников
- Правила внутреннего трудового распорядка
- Положение об общем собрании работников
- Правила приема (отчисления) на обучение по образовательным программам дошкольного образования
- Положение о системе внутреннего мониторинга качества образования в ДОУ
- Положение о форме, периодичности и порядке оценки текущего контроля успеваемости и промежуточной аттестации воспитанников
- Положение об организации консультационной, просветительской деятельности, деятельности в сфере охраны здоровья и иной не противоречащей целям создания образовательной организации деятельности
- Положение об общем родительском собрании
- Положение о сайте
- Положение о порядке оказания платных образовательных услуг
- Положение о комиссии по урегулированию споров между участниками образовательных отношений

- Положение о режиме рабочего времени и времени отдыха (коллективный договор и др.)
- Положение о порядке проведения аттестации в целях подтверждения соответствия педагогических работников занимаемым ими должностям (на основе порядка, установленного федеральным органом исполнительной власти)
  - Кодекс профессиональной этики педагогических работников
  - Трудовой договор с педагогическим работником
  - Положение об организации питания воспитанников
  - Положение о расследовании несчастных случаев с воспитанниками.

Цель педагогического мониторинга: получение оперативных данных о текущем реальном состоянии воспитательно-образовательного процесса в ДООУ, с целью оптимизации ресурсов образовательной деятельности и эффективности их использования.

Задачи педагогического мониторинга:

- выявить индивидуальные особенности развития каждого ребенка, при необходимости разработать индивидуальный маршрут образовательной работы, для открытия полного потенциала личности ребенка.
- определить степень освоения ребенком образовательной Программы и влияния образовательного процесса на развития ребенка.

Образовательная деятельность ведется на основании утвержденной Основной образовательной программы МАДОУ № 36 «Теремок», которая составлена в соответствии с ФГОС дошкольного образования, с учетом примерной основной образовательной программы дошкольного образования «От рождения до школы» Н.Е. Вераксы, Т.С. Комаровой, М.А. Васильевой и парциальных программ:

1. Программа «Я — человек» автор С. А. Козлова.
2. Программа «Юный эколог» автор: С. Н. Николаева.
3. Программа «Наш дом — природа» автор: Н. А. Рыжова.
4. Программа «Природа и художник» автор Т. А. Копцева.
5. Программа «Дошкольник и экономика» автор А. Д. Шатова.
6. Программа «Мы живем на Урале» авторы: О.В. Толстикова, О.В. Савельева
7. Программа «Конструирование и ручной труд в детском саду» автор Л.В. Куцакова.
8. Программа «Музыкальные шедевры» автор О. П. Радынова.
9. Программа «Я, ты, мы» авторы: О. М. Князева, Р. Б. Стеркина.
10. Программа «Приобщение детей к истокам русской народной культуры» авторы: О. Л. Князева, М. Д. Маханева.
11. Программа «Основы безопасности детей дошкольного возраста» авторы: Р. Б. Стеркина, О. Л. Князева, Н. Н. Авдеева.

С соблюдением санитарно-эпидемиологических правил и норм, с учетом недельной нагрузки:

- группа детей раннего возраста (1,5-2 года) – 10 НОД в неделю по 10 мин.;
- группа детей раннего возраста (2-3 года) – 10 НОД в неделю по 10 мин.;
- группа детей раннего возраста – (3-4 года) – 11 НОД в неделю по 15 мин.;
- группа детей дошкольного возраста (4-5 лет) – 11 НОД в неделю по 20 мин.;
- группа детей дошкольного возраста (5-6 лет) – 14 НОД в неделю по 25 мин.;
- группа детей дошкольного возраста (6-7 лет) – 14 НОД в неделю по 30 мин.;

В середине времени, отведенного на непрерывную непосредственно образовательную деятельность, проводится физкультминутка. Перерывы между периодами непрерывной непосредственно образовательной деятельности составляет не менее 10 минут.



В середине непрерывной непосредственно образовательной деятельности статического характера проводится физкультминутка.

Виды непрерывной непосредственно образовательной деятельности соответствуют реализуемой в Учреждении Программе.

Непрерывная непосредственно образовательная деятельность физкультурно-оздоровительного и эстетического цикла занимает не менее 50% общего времени, отведенного на непрерывную непосредственно образовательную деятельность.

Непрерывная непосредственно образовательная деятельность, требующая повышенной познавательной активности и умственного напряжения воспитанников, проводится в первую половину дня и в дни наиболее высокой работоспособности воспитанников (вторник, среда). Для профилактики утомления воспитанников она сочетается с образовательной деятельностью, направленной на физическое и художественно-эстетическое развитие детей.

Домашние задания воспитанникам Учреждения не задают.

В летний период времени (с 1 июня по 31 августа) непрерывная непосредственно образовательная деятельность не проводится. Проводится больше спортивных и подвижных игр, спортивных праздников, экскурсий и др., а также увеличивается продолжительность прогулок.

Общественно-полезный труд детей проводится в форме самообслуживания, элементарного хозяйственно-бытового труда и труда на природе (сервировка столов, помощь в подготовке к непосредственно-образовательной деятельности). Его продолжительность не превышает 20 минут в день.

Основные принципы построения режима дня:

- рациональная продолжительность и четкое чередование различных видов деятельности и отдыха детей в течение суток;
- соответствие возрастным психофизиологическим особенностям ребёнка.

Основу режима составляет:

- точно установленный распорядок сна, бодрствования, приёмов пищи, гигиенических и оздоровительных процедур, обязательных занятий, прогулок и самостоятельной деятельности детей;
- условия проведения и содержание каждого процесса, количественные и качественные показатели, которых соответствуют возрастным и индивидуальным особенностям ребёнка, содействуют укреплению его физического и психического здоровья; продолжительность частей непосредственно образовательной деятельности (НОД), её особенности, используемые методы, плотность НОД, возможность обеспечить ребёнку необходимую его возрасту двигательную активность.

Обеспечение правильного режима в Учреждении достигается за счёт распределения детей по группам по возрастному принципу: дети младшего, среднего и старшего дошкольного возраста. Каждая подгруппа имеет свой распорядок дня, учитывающий особенности дошкольников данного возраста.

Режим дня составлен с учётом правил и нормативов СанПин.

Ежедневная продолжительность прогулки детей составляет не менее 4-4,5 часов. Прогулку организуют 2 раза в день: в первую половину – до обеда и во вторую половину дня – после дневного сна перед уходом детей домой. При температуре воздуха ниже минус 15<sup>0</sup> С и скорости ветра более 7 м/с продолжительность прогулки сокращается. Прогулка не проводится при температуре воздуха ниже минус 15<sup>0</sup> С и скорости ветра более 15 м/с для детей до 4 лет, а для детей 5-7 лет при температуре воздуха ниже минус 20<sup>0</sup> С и скорости ветра более 15 м/с. Во время прогулки с детьми проводятся игры и физические упражнения. Подвижные игры проводят в конце прогулки перед возвращением детей в помещения Учреждения.

Общая продолжительность суточного сна для детей составляет 12-12,5 часов, из которых 2 часа отводится дневному сну. Для детей от 1,5 до 3 лет дневной сон организован

муниципальное автономное дошкольное образовательное учреждение  
детский сад № 36 «Теремок»

однократно продолжительностью 3 часа. Во время сна детей в спальне присутствует воспитатель.

МАДОУ № 36 «Теремок» посещают 259 воспитанников возрасте от 1.5 до 7 лет, функционирует 12 групп общеразвивающей направленности (по две возрастные группы):

ул. Школьная 18				ул. Свердлова 15				всего детей по возрастам
Первая группа раннего возраста	14	Первая группа раннего возраста	5	19				
Вторая группа раннего возраста	20	Вторая группа раннего возраста	7	27				
Вторая младшая группа	20	Вторая младшая группа	13	33				
Средняя группа	25	Средняя группа	21	46				
Старшая группа	22	Старшая группа	24	46				
Подготовительная к школе группа	24	Подготовительная к школе группа	15	39				
итого				210				

Мониторинг осуществляют: педагоги всех возрастных групп, учителя-логопеды, музыкальные руководители, инструктор по физической культуре.

В 2021-2022 году мониторинг был проведен в двенадцати группах МАДОУ № 36 «Теремок».

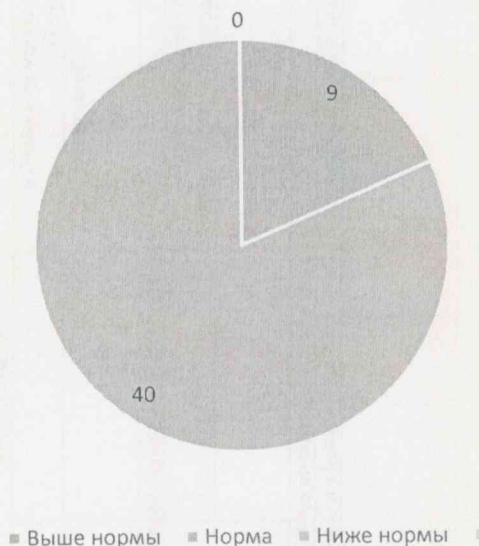
Основная образовательная программа дошкольного образования в 2021-2022 году выпускниками МАДОУ № 36 «Теремок» освоена полностью, на следующем уровне:

Уровень развития целевых ориентиров детского развития	Выше нормы		Норма		Ниже нормы	
	Кол-во	%	Кол-во	%	Кол-во	%
Социально-коммуникативное развитие	9	18.4	40	81.6	0	0
Познавательное развитие	11	22.4	38	77.5	0	0
Речевое развитие	7	14.3	38	77.5	2	4.1
Художественно-эстетическое развитие	15	30.6	34	69.4	0	0
Физическое развитие	13	26.5	36	73.5	0	0

Социально-коммуникативное развитие



### Уровень социально-коммуникативного развития



На основе анализа результатов игровой деятельности были сделаны выводы о необходимости:

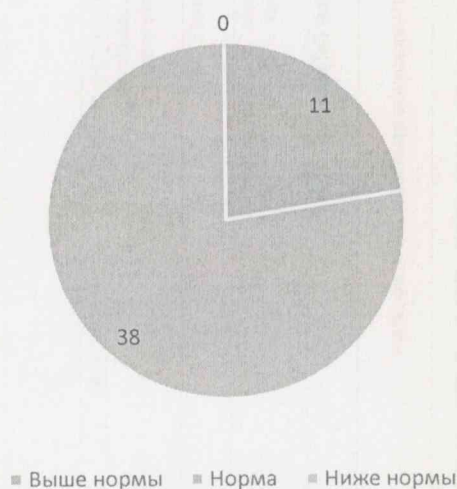
1) Обратить особое внимание познавательно-исследовательскую и экспериментальную деятельность. Методические приемы организации и проведения экологических игр.

2) Совершенствовать условия организации сюжетно - ролевых игр, театрализованных, конструктивно-строительных игр в каждой возрастной группе.

Организовать консультацию для воспитателей по вопросам методики проведения игровой деятельности с учетом специфики каждой возрастной группы.

### Познавательное развитие

#### Уровень познавательного развития



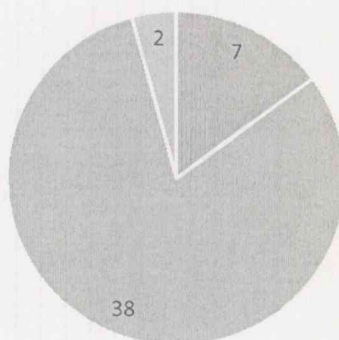
Анализируя познавательное развитие детей хочется отметить что у детей на высоком уровне сформированы первичные представления о себе и о других людях; о малой Родине, Отечестве, о социокультурных ценностях. Дети имеют представления об объектах окружающего мира, о свойствах и отношениях объектов. Сформированы первичные представления об особенностях природы. Возможность свободных практических действий

с разнообразными материалами, участие в элементарных опытах и экспериментах оказали большое значение для умственного и эмоционально-волевого развития детей. У дошкольников сформировано понимание, что окружающий мир полон загадок, тайн, которые еще предстоит разгадать. Таким образом, перед ребенком открывается познавательная перспектива дальнейшего изучения природы, мотивация расширять и углублять свои знания.

Благодаря освоению математического содержания окружающего мира в дошкольном возрасте у большинства детей развиты предпосылки успешного обучения в школе и дальнейшего изучения математики на протяжении всей жизни.

#### Речевое развитие

##### Уровень речевого развития



■ Выше нормы ■ Норма ■ Ниже нормы

#### Речевое развитие

##### Результат коррекционной работы у детей с нарушениями речи (по результатам комиссии)

Учебный год	2021 год ул. Школьная 18	2021 ул. Свердлова
Всего детей	20	18
С хорошей речью	8	3
Со значительными улучшениями	1	14
Без улучшения	0	0
Выбыли из логопункта	9	1
Продолжают посещение логопункта	11	17

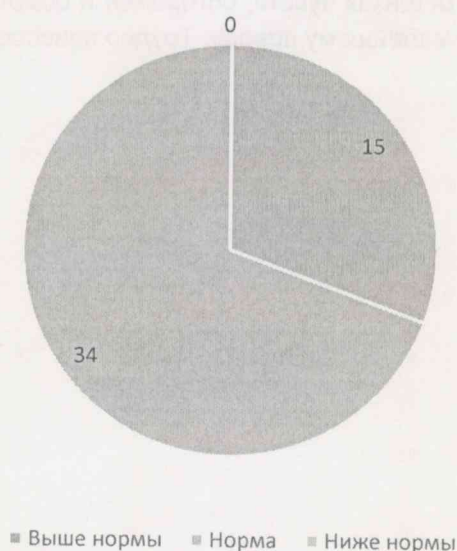
Развитие речи, психических процессов и моторных функций осуществляется строго в системе и связано со всеми разделами образовательной программы. Режим дня и сетка занятий учителя-логопеда и воспитателя строятся с учетом возрастных, речевых и индивидуальных особенностей детей, а так решаемых в процессе обучения и воспитания коррекционных задач. Успешное преодоление речевого дефекта возможно только при условии тесной взаимосвязи и преемственности в работе всего медико – психолого-



педагогического коллектива и единства требований, предъявляемых детям. В МАДОУ № 36 «Теремок» к работе с воспитанниками привлекаются: воспитатели, учитель-логопед, музыкальный руководитель, фельдшер и медсестра. Наличие учителя-логопеда позволяет расширить охват детей необходимой коррекционной - педагогической и медико-социальной помощью, обеспечить родителей консультационной поддержкой. Так логопедические занятия имеют возможность посещать дети с ограниченными возможностями. Они приходят только на занятия, и игру. Работу в этом направлении мы планируем продолжать и совершенствовать. По заключению медико-педагогической комиссии, согласия родителей, определяются сроки работы с детьми по устранению речевых дефектов, а также предупреждению возможных трудностей в усвоении знаний, обусловленных речевым недоразвитием. Содержание коррекционной работы с детьми, имеющими речевые нарушения определяется программой учителя-логопеда.

#### Художественно-эстетическое развитие

##### Уровень художественно-эстетического развития



Анализируя художественно эстетическое развитие детей, следует отметить, что раздел программы проводится на базовом уровне, что так же подтверждают данные диагностик. У детей сформированы основы художественной культуры, имеется стойкий интерес к рисованию, лепке, конструированию. Дети ориентируются в народном декоративно – прикладном искусстве (гжель, хохлома и т.д.).

Знакомы с музыкальными профессиями (пианист, дирижер, композитор, балерина, болеро, художник и др.), жанрами (балет, опера). Знают гимн Российской Федерации музыку и слова.

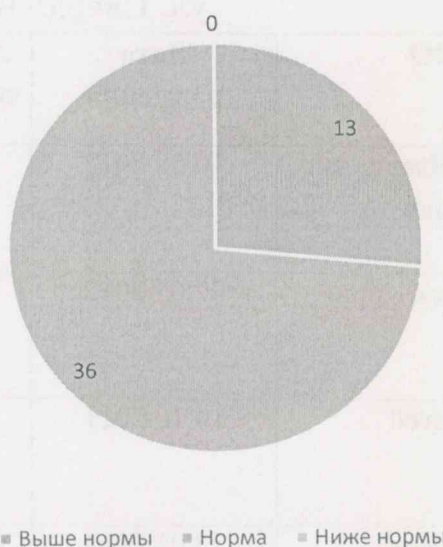
Педагогами изготовлено много дидактических игр и пособий для работы с детьми. Для лучшего восприятия программного материала непосредственно-образовательная деятельность носит игровой характер.

Анализируя познавательное и речевое развитие детей, следует отметить, что в ДОУ созданы определенные условия: в каждой возрастной группе имеются зоны сенсорного развития, познавательно-исследовательской и продуктивной деятельности. В летний период дети имеют возможность познакомиться с приемами посадки и ухода за растениями, работами на огороде. Имеются насаждения, благодаря чему дети учатся наблюдать за деревьями и птицами, пополняя знания о жизни живых существ, приучаются заботливо и

бережно относиться к природе. В групповых комнатах имеются природные уголки, комнатные растения, за которыми дети так же наблюдают и ухаживают.

### Физическое развитие

Уровень физического развития



Представленные цифры свидетельствуют, что не все дети являются физически развитыми, почти каждый ребенок имеет соматические заболевания. Несмотря на понятные всем причины роста заболеваемости детей (экология, питание, снижение жизненного тонуса, иммунитета и др.), которые носят объективный характер, за последние 3 года отмечается динамика количества здоровых детей с высоким и средним уровнем физической подготовленности. Однако требуется:

- закреплять наметившиеся тенденции развития здоровья;
- повышать уровень физической подготовленности детей;
- снижать количество детей с отклонениями в психофизическом развитии и соматическими заболеваниями.

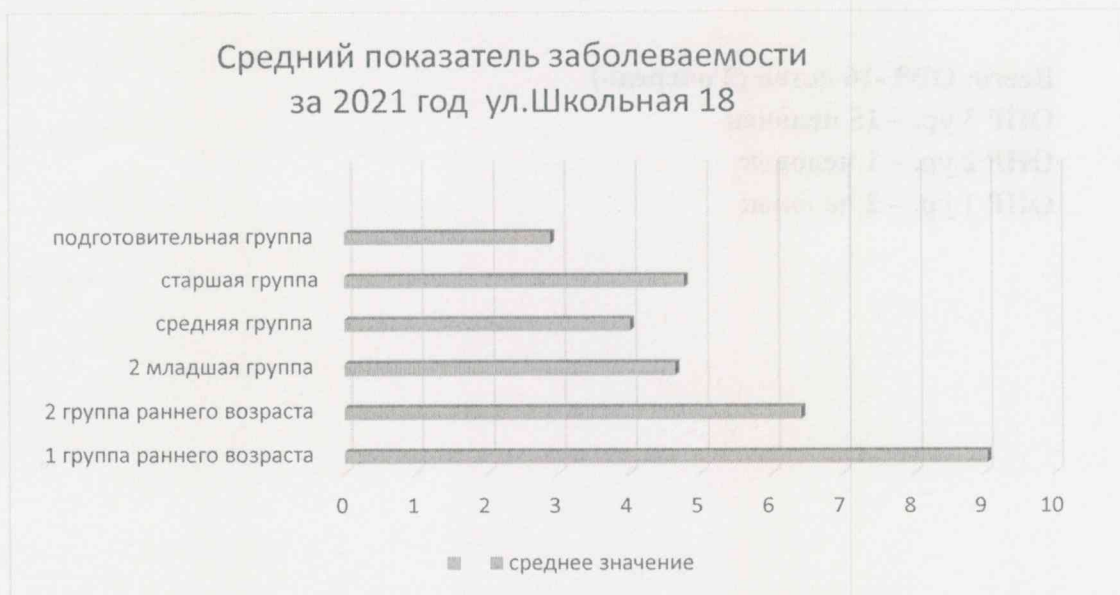
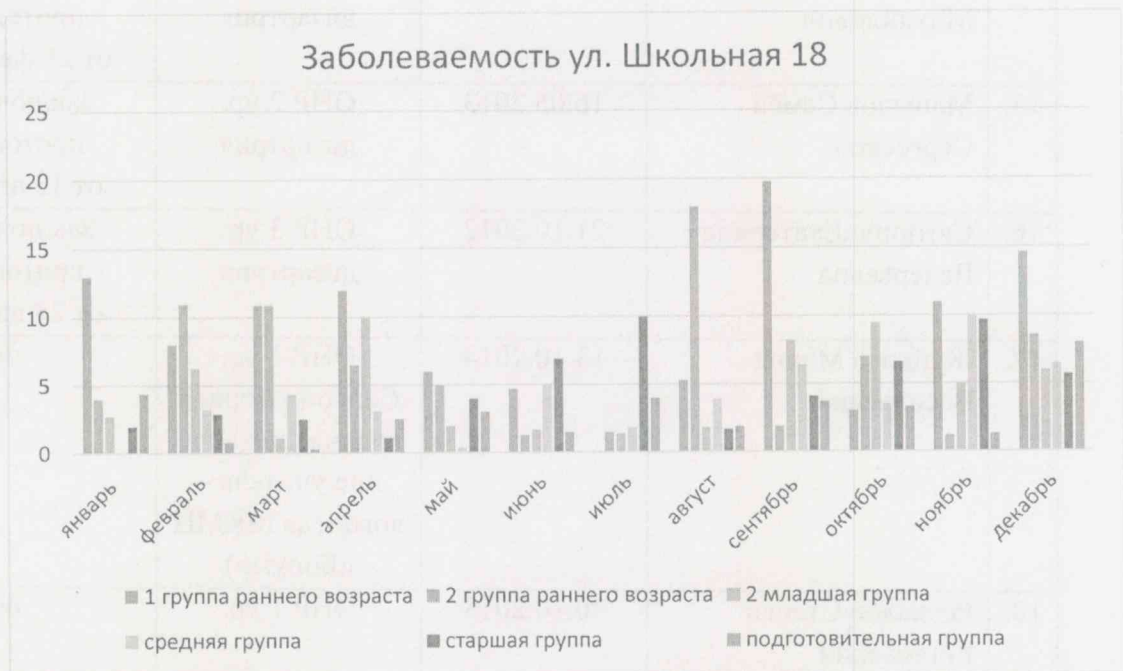
Анализ деятельности воспитателей по итогам года показал, что воспитатели владеют дыхательной и профилактической гимнастикой, используют в работе различные виды закаливания. Разработана система закаливающих мероприятий, в которой учитывается постепенность воздействия того или иного природного фактора. Особое внимание уделяется часто болеющим детям, к ним осуществляется индивидуальный подход. Параллельно с закаливанием в детском саду проводятся лечебно-профилактические процедуры, которые включают в себя: фитотерапию, поливитамины, использование народных противостудных средств (чеснок, лук), точечный массаж, корригирующая гимнастика и др.

Стало традицией проведение спортивных праздников и досугов, как в спортзале, так и на улице.

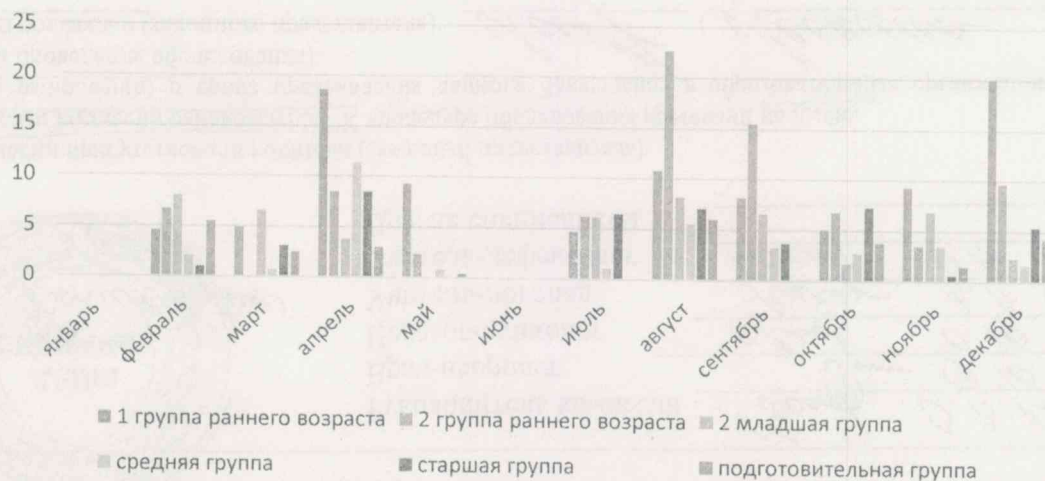
Здоровье детей, посещающих ДООУ, является предметом пристального внимания педагогического коллектива, важным показателем работы детского сада.



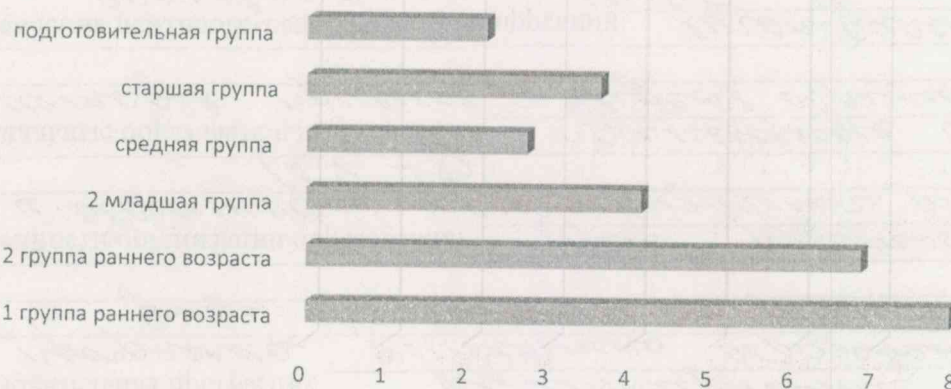
Заболееваемость в детском саду в 2021 году повысилась, по сравнению с 2020 годом на 0,5% и составляет 4,9 (0,4 месяц).



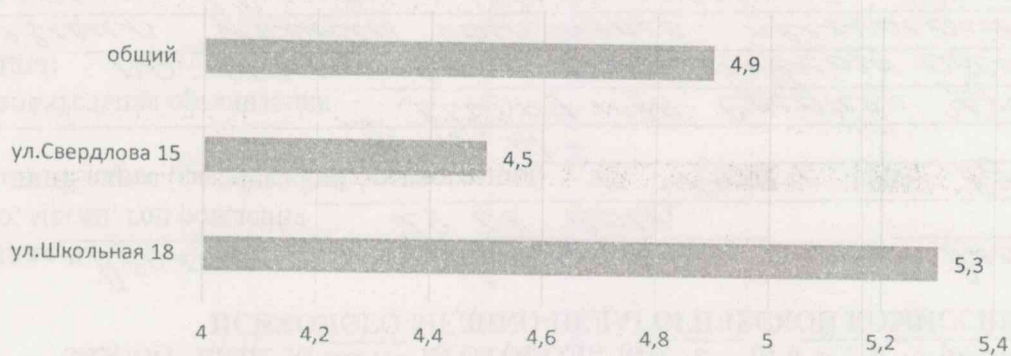
### Заболеваемость ул.Свердлова 15 за 2021 год



### Средний показатель заболеваемости за 2021 год ул.Свердлова 15



### Средний показатель заболеваемости за 2021 год

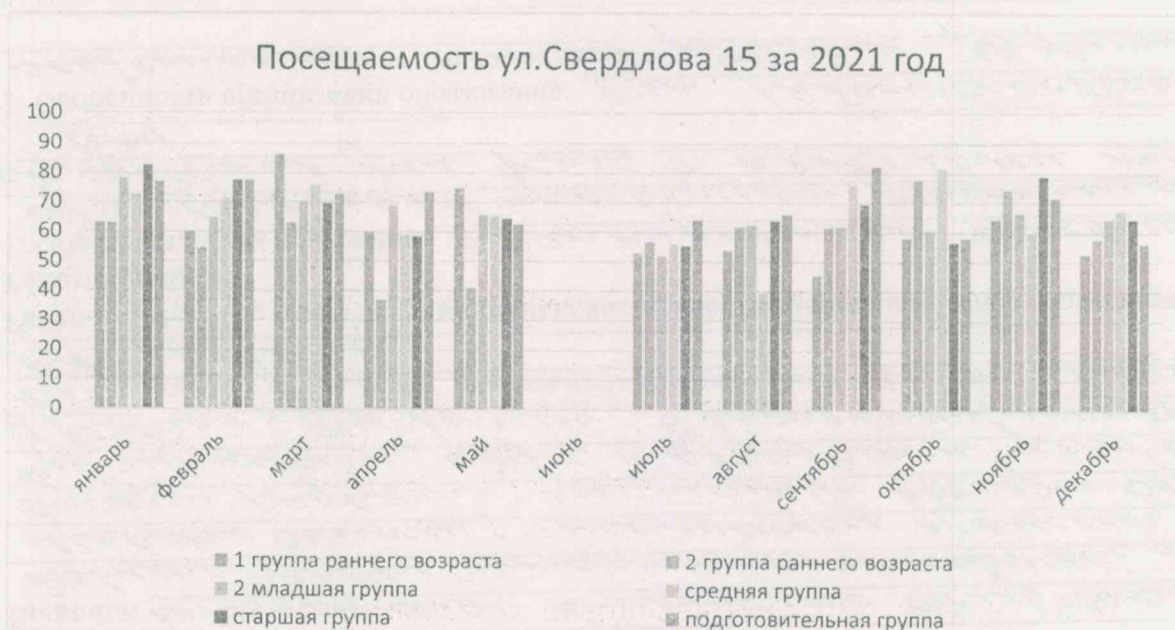


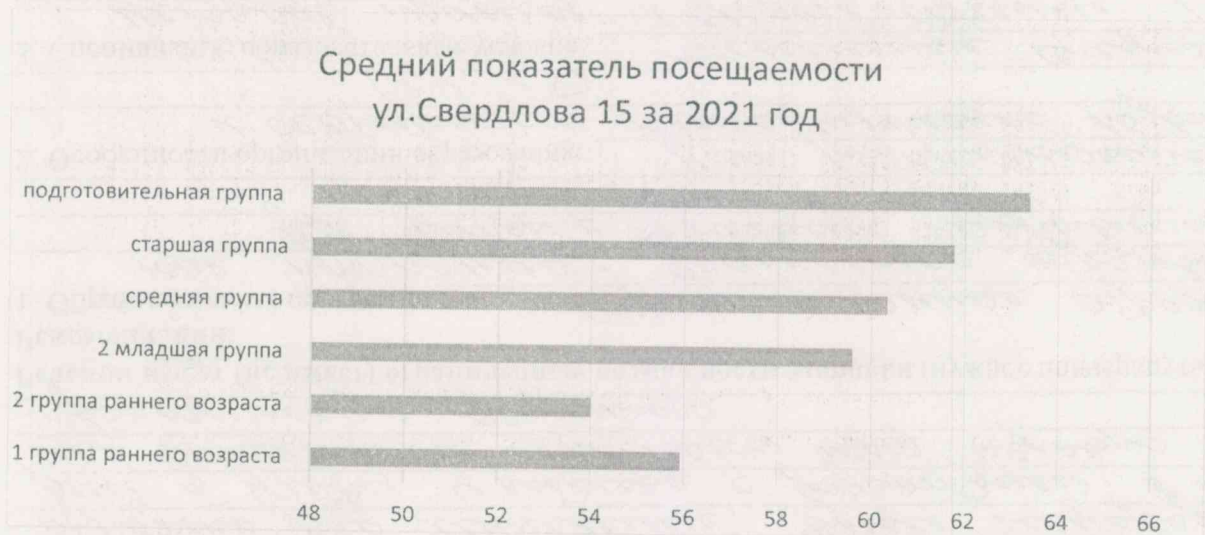
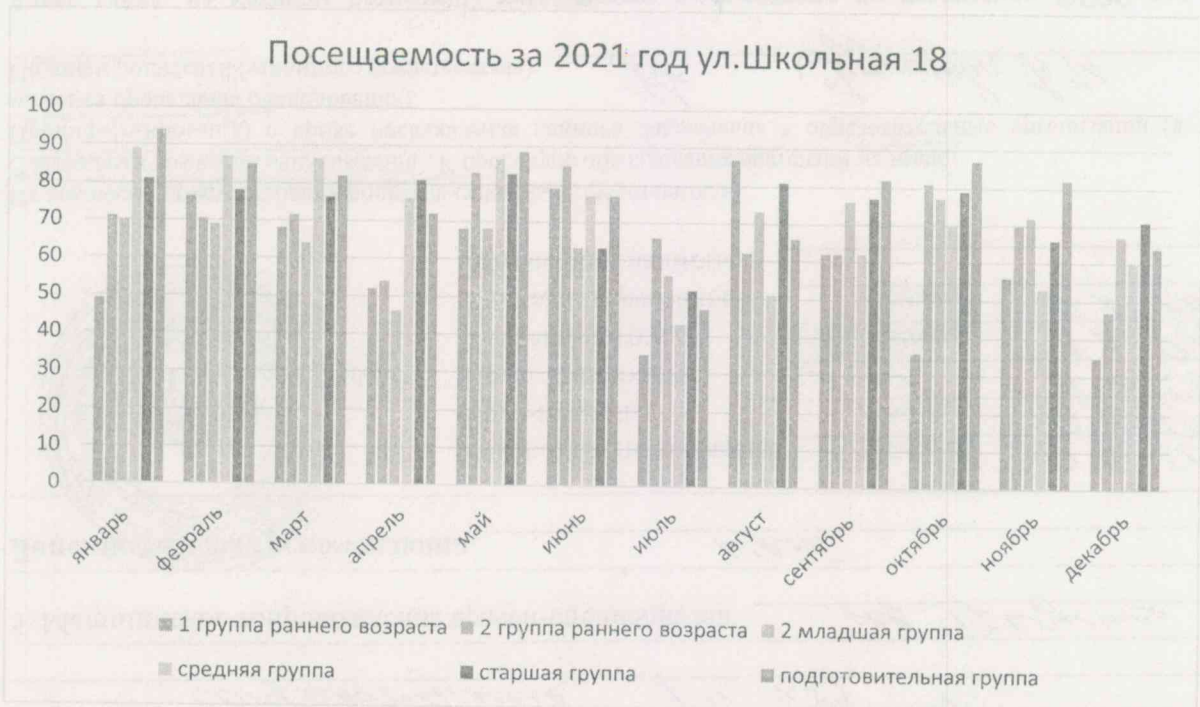


По результатам заболеваемости ведется контроль физкультурно-оздоровительной работы и анализируются причины заболеваемости. На педагогическом совете и медико-педагогическом совещании осуществляется глубокий анализ физкультурно-оздоровительной работы и профилактических мероприятий. На их основе были сделаны выводы о необходимости:

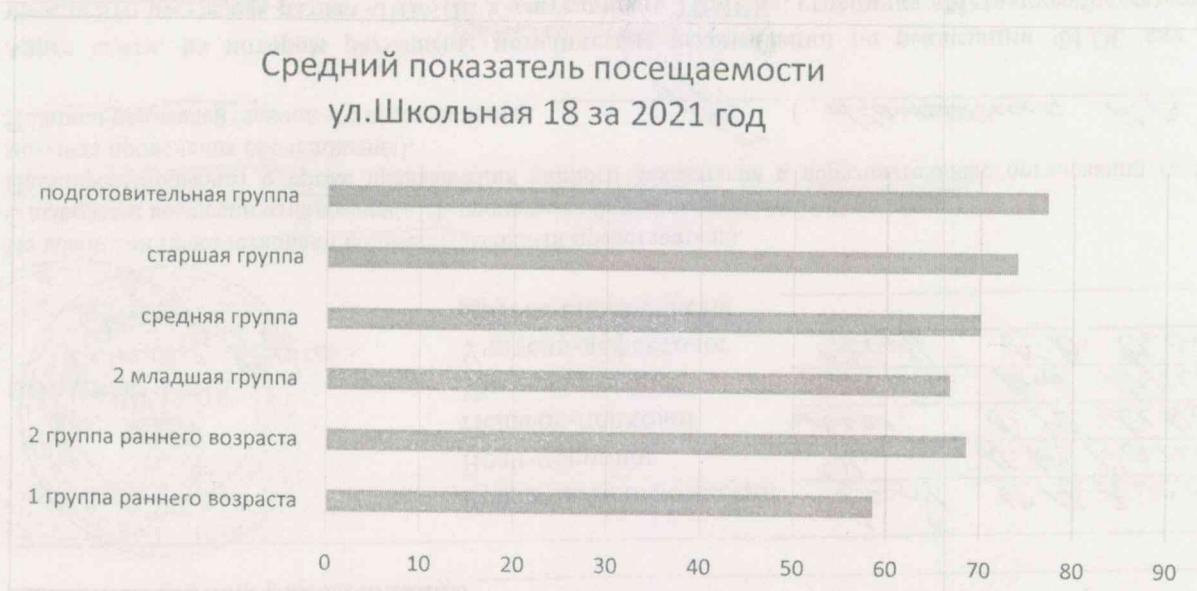
- актуализировать потребность воспитателей в приобретении теоретических знаний, практических умений в области инновационных технологий;
- обеспечить медико-педагогический контроль за физическим развитием, состоянием здоровья и планированием работы с детьми;
- совершенствовать условия для рациональной двигательной активности детей в группах;
- совершенствовать работу с родителями по воспитанию привычки к здоровому образу жизни. Дважды в год проводится диагностика уровня физической подготовленности воспитанников.

Средний показатель пропущенных дней при посещении дошкольной образовательной организации по болезни на одного воспитанника дней в год 4,5 (0,38 в месяц). Средний показатель посещаемости в 2021 году составил 60,185%, что является ниже заявленного в муниципальном задании. Основной причиной стало увеличение числа взрослых, болеющих коронавирусной инфекцией. У детей наблюдались такие симптомы, как рвота, диарея, боли в животе, лихорадка, кашель, боли в мышцах. При первых признаках появления данных симптомов принимались меры по недопущению распространения болезни и группы закрывались на карантин, что дало большой рост заболеваемости и негативным образом сказалось на посещаемости.









Результаты педагогического анализа показывают преобладание детей с высоким и средним уровнем развития при прогрессирующей динамике на конец учебного года, что говорит о результативности образовательной деятельности в МАДОУ № 36 «Теремок».

Динамика результативности обеспечивается внедрением в практику работы ДОУ нового содержания и организации методов и приемов воспитания и обучения комплексным подходом к развитию личности детей. Существенная динамика отмечена в физическом, социально - личностном, художественно - эстетическом направлениях развития. Несмотря на положительную динамику нельзя не заметить и незначительное снижение уровня освоения детьми образовательной области речевого развития. Связано это с ростом количества воспитанников, имеющих нарушения речевого развития, ростом заболеваемости и пропусков по причине болезни или закрытием группы на карантин.

С целью дальнейшего повышения результативности педагогического процесса ДОУ, главной целью которого является развитие всесторонне развитой личности, готовой к самореализации, педагогический коллектив ставит решение следующих задач:

Повышение уровня профессиональных компетенций педагогов в вопросах проектирования педагогического процесса в соответствии с ФГОС ДО.

1. Формирования познавательных интересов и познавательных действий

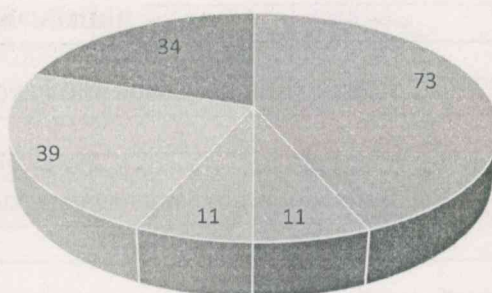
дошкольников в процессе ознакомления с природой.

2. Взаимодействие с родителями (законными представителями) по вопросам образования ребёнка, непосредственного вовлечения их в образовательную деятельность, в том числе посредством создания образовательных проектов совместно с семьёй на основе выявления потребностей и поддержки образовательных инициатив семьи.

Воспитательная работа строится с учетом индивидуальных особенностей детей, с использованием разнообразных форм и методов, в тесной взаимосвязи воспитателей, специалистов и родителей. Детям из неполных семей уделяется большее внимание в первые месяцы после зачисления в детский сад. Чтобы выбрать стратегию воспитательной работы, был проведён анализ состава семей воспитанников.

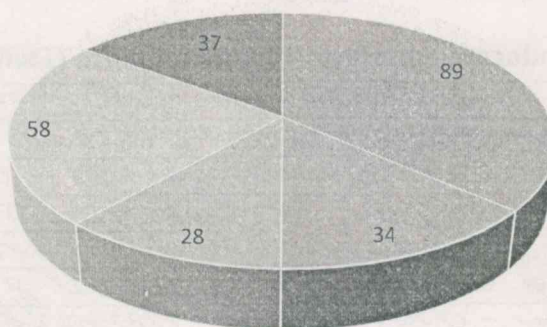
Характеристика семей по составу:

ул.Свердлова 15



- полная семья
- неполная семья
- один ребенок
- два ребенка
- три ребенка и более

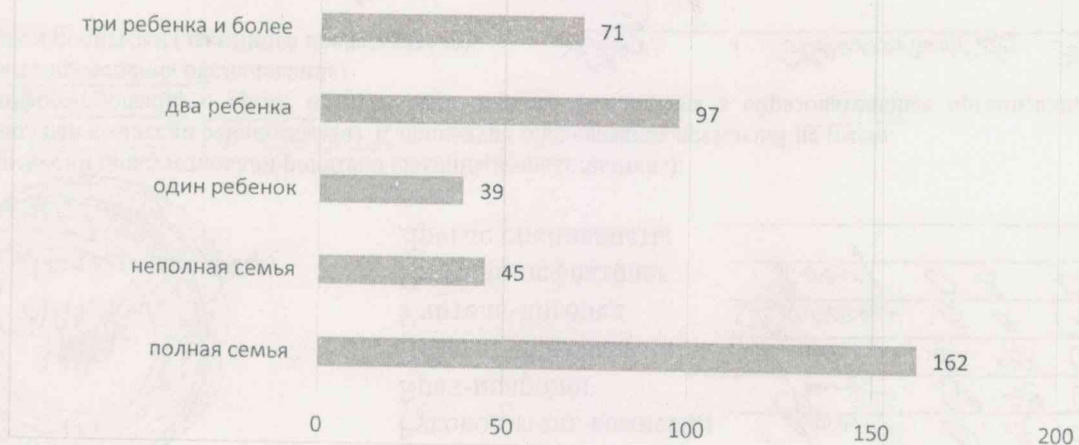
ул.Школьная 18



- полная семья
- неполная семья
- один ребенок
- два ребенка
- три ребенка и более



**Общий показатель численности семей по категориям за 2021 год**



Состав семьи	Количество семей			Доля от общего количества семей %
	ул. Школьная	ул. Свердлова	Всего семей	
Полная	89	73	162	79,4
Неполная	34	11	45	21,7
Всего	123	84	207	

Характеристика семей по количеству детей в семье:

Количество детей в семье	Количество семей			Доля от общего количества семей %
	ул. Школьная	ул. Свердлова	Всего семей	
Один ребенок	28	11	39	18,8
Два ребенка	38	39	77	37,2
Три ребенка и более	57	34	91	44
всего	123	84	207	

**Дополнительное образование.**

Одним из факторов повышения качества образования является реализация дополнительного образования дошкольников. В МАДОУ № 36 «Теремок» в 2019-2020 году реализовались Дополнительная общеобразовательная общеразвивающая программа технической направленности для детей 5-7 лет «Мастер по имени ТИКО», «Город Мастеров»; естественно-научной направленности «Долгоиграющий восторг», «Наураша в стране Наурандии». Программы дополнительного образования формируются на основе запроса родителей и пожеланий самих воспитанников. За счет работы кружков создается дополнительная мотивация и необходимые условия для прогрессивного развития дошкольников. По результатам наблюдений за работой воспитателей и специалистов выявлено, что основным методом работы воспитателей с детьми (как того и требует программа) является педагогика сотрудничества, когда воспитатель и ребенок общаются и действуют «на равных». Педагоги обращают особое внимание на создание проблемных ситуаций, экспериментально - поисковой и строительно-конструктивной деятельности, в

которой ребенок может ярко проявить себя, выразить свое истинное отношение к тем или иным явлениям. Широко используются ими и игровые методы, активизирующие самостоятельность и инициативу ребенка, его творческие способности.

Таким образом, можно сделать вывод, что в практике работы с детьми преобладают гуманные отношения между воспитателями и детьми. В результате правильно построенного образовательного процесса, созданных условий и знания технологий дошкольное учреждение систематически и объективно отслеживает динамику развития детей.

Информацию подготовила заместитель заведующего по ВМР Н.В. Колегова